

Prefeitura Municipal de Fraiburgo

Editais nº 01/2010

<http://fraiburgo.fepese.org.br>

Caderno de Prova



12 de setembro



das 9 às 12 h



3 h*



40 questões

M1M03

Desenhista Técnico



Confira o número que você obteve no ato da inscrição com o que está indicado no cartão-resposta.

* A duração da prova inclui o tempo para o preenchimento do cartão-resposta.

Instruções

Para fazer a prova você usará:

- este **caderno de prova**;
- um **cartão-resposta** que contém o seu nome, número de inscrição e espaço para assinatura.

Verifique, no caderno de prova, se:

- faltam folhas e a sequência de questões está correta.
- há imperfeições gráficas que possam causar dúvidas.

Comunique imediatamente ao fiscal qualquer irregularidade.

Atenção!

- Não é permitido qualquer tipo de consulta durante a realização da prova.
- Para cada questão são apresentadas 5 (cinco) alternativas diferentes de respostas (a, b, c, d, e). Apenas uma delas constitui a resposta correta em relação ao enunciado da questão.
- A interpretação das questões é parte integrante da prova, não sendo permitidas perguntas aos fiscais.
- Não destaque folhas da prova.

Ao terminar a prova, entregue ao fiscal o caderno de prova completo e o cartão-resposta devidamente preenchido e assinado.

Conhecimentos Gerais

(15 questões)

Português

5 questões

Texto

“A palestra era numa escola dirigida por freiras. Na hora das perguntas, um menino da sétima série quis saber qual o melhor livro que li em toda a minha vida. Como a curiosidade é recorrente em bate-papos sobre leitura, eu tinha a resposta na ponta da língua:

— Um romance chamado *O Evangelho Segundo Jesus Cristo*.

Aí expliquei que se tratava de um livro adulto, com linguagem bem elaborada, que os estudantes talvez achassem difícil e meio chato, mas que certamente, quando crescessem um pouco mais como leitores, curtiriam a experiência de ler uma grande obra do nosso tempo.

Ao que acrescentei:

— O Prêmio Nobel existe há mais de cem anos. Alguém saberia me dizer quantas vezes ele foi atribuído a escritores de língua portuguesa?

Diante do silêncio, levantei o dedo como quem pede uma cerveja:

— Uma vez! Uma única vezinha! Isso aconteceu em 1998. E quem ganhou foi um português, um tal de José Saramago, o autor do livro que acabei de citar, o melhor que li em toda a minha vida.”

TENFEN, Maicon. Evangelista sem meias palavras. *Diário Catarinense*. Florianópolis: 19 jun. 2010. Caderno Cultura, p. 7.

1. De acordo com o texto, a palavra recorrente (1º parágrafo) significa:

- a. () especial.
- b. (X) comum.
- c. () informal.
- d. () anormal.
- e. () aleatória.

2. De acordo com o texto acima, identifique as afirmativas verdadeiras (V) e falsas (F).

- () A palestra a que se refere o autor foi proferida numa escola confessional.
- () A palestra a que se refere o autor foi proferida numa escola leiga.
- () A palestra a que se refere o autor foi proferida numa universidade católica.
- () A palestra a que se refere o autor foi proferida num seminário.
- () A palestra a que se refere o autor foi proferida por ele mesmo.

Assinale a alternativa que indica a sequência **correta**, de cima para baixo.

- a. () V – V – F – F – V
- b. () V – F – V – F – F
- c. (X) V – F – F – F – V
- d. () F – F – V – V – V
- e. () F – F – V – V – F

3. O texto contém palavras e expressões de cunho informal, razão por que tais palavras e expressões jamais poderiam ser usadas na redação oficial (cartas comerciais, ofícios, atas, memorandos, etc.).

Assinale a alternativa que **não** apresenta tais palavras ou expressões.

- a. () ...Uma única vezinha!
- b. () ...eu tinha a resposta na ponta da língua.
- c. () ...a curiosidade é recorrente em bate-papos sobre leitura...
- d. () ...curtiriam a experiência de ler uma grande obra de nosso tempo.
- e. (X) Um romance chamado *O Evangelho Segundo Jesus Cristo*.

4. Assinale a alternativa em que os dois vocábulos são acentuados devido à mesma regra de acentuação gráfica.

- a. () série – há
- b. () língua – aí
- c. () única – difícil
- d. (X) José – português
- e. () sétima – alguém

5. Identifique abaixo as afirmativas corretas (C) e incorretas (I), de acordo com a norma culta da língua portuguesa.

- () Na frase *Para quem não gosta de ler, uma palestra sobre cinema talvez fosse menas chata*, a expressão sublinhada está correta.
- () Em *O Prêmio Nobel existe há mais de cem anos*, o vocábulo há poderia ser substituído pelo vocábulo faz sem alteração de sentido.
- () Em *...o autor do livro que acabei de citar...*, que é um pronome relativo que se refere a livro.
- () *...um tal de José Saramago, ...* (último parágrafo) é um aposto.
- () Em *Como explicar à freira e aos seus pupilos que O Evangelho Segundo Jesus Cristo é uma heresia?*, a crase, sublinhada na frase, é facultativa.
- () Em *...o melhor que li em toda a minha vida.*, o vocábulo em pode ser substituído pelo vocábulo por, sem alteração de sentido.
- () Em *Aí expliquei que se tratava de um livro adulto...* a oração principal tem um sujeito oculto e um verbo transitivo direto.
- () Os dois-pontos em *Ao que acrescentei: ...* são utilizados porque precedem uma explicação.

Assinale a alternativa que indica a sequência **correta**, de cima para baixo.

- a. (X) I – C – C – C – I – I – C – C
- b. () C – C – C – I – I – I – C – C
- c. () I – C – C – C – I – C – C – I
- d. () C – C – C – I – I – I – C – I
- e. () I – C – C – I – C – I – C – I

Temas Atuais

4 questões

6. A água é um dos elementos mais importantes para a sobrevivência do homem e dos demais seres vivos do planeta.

Assinale a alternativa que pode ser **corretamente** relacionada a essa afirmação.

- a. () Apenas 1% da água do planeta pode usada pelo homem, o restante é água salgada que não pode ser *dessalinizada*.
- b. (X) Muito embora quase $\frac{2}{3}$ do planeta seja coberto de água, apenas cerca de 3% da água do planeta é doce e nem toda água doce pode ser usada pelo homem.
- c. () A água é, sem dúvida, o elemento mais importante para a sobrevivência do homem e devido à sua abundância corremos pouco risco de um dia ficarmos sem ela.
- d. () Os oceanos, rios e mares são eternos por serem pouco suscetíveis aos efeitos da poluição e contaminação do meio ambiente.
- e. () Mais de $\frac{2}{3}$ da água do planeta está congelada na Antártica e na região do polo norte. Do terço restante, a maior parte concentra-se nos Estados Unidos, Europa e China. A maioria dos países pobres, entre os quais o Brasil, não possui água suficiente para suprir as necessidades da sua população.

7. Por volta de 1943 começou a nascer a vila que deu origem a atual Fraiburgo.

Como se chamava essa vila naquela época?

- a. () Pinhais.
- b. () Deliberata.
- c. (X) Butiá Verde.
- d. () Passo Novo.
- e. () Campo da Decisão.

8. O noticiário nos informa que o Produto Interno Bruto (PIB) brasileiro cresceu 2,7% nos primeiros três meses do ano na comparação com o último trimestre de 2009.

Assinale a alternativa que esclarece o significado dessa sigla (PIB).

- a. () É o conjunto de bens e serviços exportados por uma região para outra região do mesmo país.
- b. () É o conjunto de bens e serviços exportados por uma região para outro país.
- c. () É a diferença entre as exportações e as importações anuais de uma região ou país.
- d. (X) É a soma (em valores monetários) de todos os bens e serviços produzidos em uma determinada região, durante um determinado período.
- e. () É a soma (em valores monetários) de toda a produção industrial de uma região em um determinado período, dividida pelo quadrado da população.

9. O Brasil ocupa, até 2011, uma vaga não permanente no Conselho de Segurança da Organização das Nações Unidas (ONU).

Assinale a alternativa **correta** segundo os seguidos comentários da Imprensa a respeito do assunto.

- a. (X) O Brasil pretende ocupar um lugar entre os membros permanentes do Conselho de Segurança.
- b. () O Brasil, liderando um grupo de países emergentes, é contrário à existência do Conselho de Segurança.
- c. () O Brasil, por discordar da orientação do Conselho de Segurança, recusou um lugar de membro permanente daquela instituição.
- d. () O Brasil que até então nunca havia ocupado um lugar entre os membros do Conselho de Segurança das Nações Unidas, conquistou esta posição devido ao papel de liderança que vem exercendo no hemisfério ocidental.
- e. () Os governos da China, dos Estados Unidos, da Rússia, Inglaterra e França declararam recentemente que pretendem que o Brasil assuma a Presidência do Conselho de Segurança da ONU, em virtude de sua oposição à política nuclear do governo Iraniano.

Legislação

3 questões

10. De acordo com a Lei Complementar nº 109, de 3 de março de 2010, que dispõe sobre o regime jurídico dos servidores públicos do município de Fraiburgo, Estado de Santa Catarina, assinale a alternativa **correta** no que se refere ao direito de férias:

- a. () Será pago ao servidor um adicional correspondente a $\frac{1}{6}$ (um sexto) da remuneração das férias.
- b. () O pagamento da remuneração das férias será efetuado sempre com um mês de antecedência a sua concessão.
- c. () As férias poderão ser reduzidas em decorrência de faltas ao serviço ainda que justificadas ou abonadas.
- d. () As férias nunca serão interrompidas por motivo de calamidade pública, comoção interna, convocação para júri, serviço militar ou eleitoral ou por interesse público.
- e. (X) O servidor fará jus a 30 (trinta) dias de férias, que podem ser acumuladas, até o máximo de 2 (dois) períodos, no caso de necessidade do serviço e com a anuência do servidor.

11. De acordo com a Lei Complementar nº 109, de 3 de março de 2010, que dispõe sobre o regime jurídico dos servidores públicos do município de Fraiburgo, Estado de Santa Catarina, assinale a alternativa **correta**.

- a. () O servidor poderá exercer quantos cargos em comissão desejar.
- b. () É possível a acumulação remunerada de até 04 (quatro) cargos Públicos.
- c. () O servidor não responde civil, penal e administrativamente pelo exercício irregular de suas atribuições.
- d. (X) O servidor responde civil, penal e administrativamente pelo exercício irregular de suas atribuições.
- e. () A responsabilidade civil nunca pode decorrer de ato omissivo ou comissivo, doloso ou culposo, que resulte prejuízo ao erário ou a terceiros.

12. De acordo com a Lei Orgânica do Município de Fraiburgo, assinale a alternativa **correta**.



- a. () São poderes do Município, dependentes e paralelos, o Legislativo e o Executivo
- b. () São poderes do Município, independentes e harmônicos entre si, o Legislativo, o Executivo e o Judiciário.
- c. (X) Constituem bens do Município, todas as coisas móveis e imóveis, direitos e ações que a qualquer título lhe pertençam.
- d. () Não existem poderes Legislativo e Executivo no âmbito do Município.
- e. () O Tribunal de Contas Municipal é o órgão responsável pela análise contábil do poder Legislativo e do poder Executivo do Município de Fraiburgo.

Noções de Informática

3 questões

13. Assinale a alternativa **correta**.

No Windows XP, é possível criar um arquivo de texto na área de trabalho (*desktop*) executando o seguinte procedimento:

- a. () abrir o 'Bloco de notas'; editar o arquivo e salvá-lo na raiz da unidade de disco C:\.
- b. (X) clicar na área de trabalho com o botão da direita do mouse; selecionar *Novo* ▶ *Documento de Texto*'; digitar o nome do arquivo e pressionar a tecla .
- c. () abrir o 'Windows Explorer'; clicar o menu *Exibir* ▶ *Área de trabalho*; clicar no menu *Editar* ▶ *Novo* ▶ *Arquivo TXT*; editar e salvar o arquivo.
- d. () dar um duplo-clique na área de trabalho com o botão da esquerda do mouse; selecionar *Novo* ▶ *Arquivo de Texto*; digitar o nome do arquivo e pressionar a tecla .
- e. () clicar no botão *Iniciar*; selecionar *Novo* ▶ *Arquivo TXT*; digitar o nome do arquivo; pressionar o botão *OK*.

14. Associe as teclas de atalho do Microsoft Word 2007 enumeradas abaixo com as ações descritas a seguir.

Teclas de Atalho

1. ALT + ENTER
2. SHIFT + ENTER
3. CTRL + ENTER

Ação

- () Insere uma quebra de página
- () Insere uma quebra de linha
- () Repete a última ação

Assinale a alternativa que indica a sequência **correta**, de cima para baixo.

- a. () 1 ; 2 ; 3
- b. () 2 ; 1 ; 3
- c. () 2 ; 3 ; 1
- d. () 3 ; 1 ; 2
- e. (X) 3 ; 2 ; 1

15. Analise a frase abaixo a respeito do formato dos endereços de correio eletrônico (e-mail) da Internet.

Um endereço de correio eletrônico pode conterdo caractere '@' (arroba).

Assinale a alternativa que completa **corretamente** a lacuna do texto.

- a. () no máximo 8 caracteres antes
- b. () no máximo 16 caracteres depois
- c. (X) uma ou mais ocorrências do caractere " (ponto) antes e depois
- d. () somente caracteres alfanuméricos antes
- e. () somente uma ocorrência do caractere " (ponto) antes

Conhecimentos Específicos

(25 questões)

16. A todo desenhista o conhecimento de escala é necessário. Com relação às escalas 1:1, 3:1 e 1:10, respectivamente, podemos dizer, pela ordem, que são escalas:

- a. natural, de ampliação e de redução.
- b. natural, de redução e de ampliação.
- c. de ampliação, de redução e natural.
- d. de redução, natural e de ampliação.
- e. de redução, natural, e ampliação.

17. Em um terreno, a distância entre a frente e os fundos é igual a 326,00 m, e em um desenho esta mesma distância foi representada medindo 16,30 cm.

Em que escala o desenho foi executado?

- a. 1:20
- b. 1:200
- c. 1:2.000
- d. 1:20.000.
- e. 1:200.000

18. Em uma edificação com uma largura de 11,50 m devemos projetar um telhado de duas águas com caimento em ambas as águas de 32.5%, de acordo com o tipo da telha escolhida.

Indique qual a altura do ponto do telhado em relação à base deste.

- a. 0,54 m
- b. 1,56 m
- c. 1,74 m
- d. 1,81 m
- e. 2,62 m

19. Assinale a alternativa que indica a tecla de atalho que deve ser utilizada para habilitar o comando GRID no AutoCad.

- a. F8
- b. F7
- c. F6
- d. F5
- e. F4

20. As inclinações mínimas das águas do telhado são definidas pelo tipo do material e formato das telhas. No caso de telha cerâmica, tipo francesa, a inclinação mínima deverá ter um percentual de:

- a. 20%.
- b. 25%.
- c. 35%.
- d. 45%.
- e. 40%.

21. Para representação de detalhes de um projeto arquitetônico, indique a escala mais apropriada dentre as citadas abaixo:

- a. 1:10
- b. 1:50
- c. 1:75
- d. 1:100
- e. 1:200

22. No AutoCAD, qual é o comando utilizado para transformar blocos, polylines e hachuras em linhas individuais?

- a. Breaks
 - b. Copy
 - c. Scale
 - d. Modify
 - e. Explode
-

23. No AutoCad, alguns comandos podem ser executados no modo dito "transparente", ou seja, podem ser executados durante a execução de outros comandos.

A opção que contém um comando dito "transparente" é:

- a. Arc.
 - b. Pan.
 - c. Fillet.
 - d. Chanfer.
 - e. Circle.
-

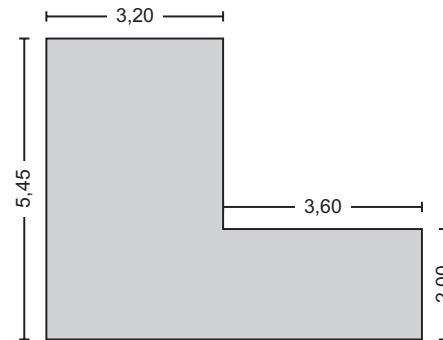
24. No AutoCAD, o comando Redo, quando ativado, tem como objetivo:

- a. apagar o último comando.
 - b. executar a limpeza dos blips da tela.
 - c. selecionar entidades através de grips.
 - d. retornar ao estado anterior do último comando Undo executado.
 - e. modificar os comandos realizados através do teclado.
-

25. Como é denominada a relação entre a projeção horizontal de uma edificação e a área do terreno?

- a. taxa de projeção
 - b. taxa de ocupação
 - c. fator de projeção
 - d. índice de área construída
 - e. índice de aproveitamento
-

26. Considere a figura abaixo:



Calcule a quantidade de pisos cerâmicos, inteiros, com as medidas 40×40 cm, para revestir a área indicada, pelas medidas dadas abaixo:

- a. 770
 - b. 540
 - c. 308
 - d. 154
 - e. 77
-

27. Em um projeto hidrossanitário, para se desenhar a tubulação de água fria e/ou quente de um compartimento, na vertical e na horizontal simultaneamente, utiliza-se a perspectiva do tipo:

- a. militar.
 - b. cônica.
 - c. cavaleira.
 - d. trimétrica.
 - e. isométrica.
-

28. De acordo com a norma da ABNT NBR 6492, para a escrita das cifras das cotas em um desenho de arquitetura, a altura mínima (em mm), é de

- a. 2,5.
- b. 3,0.
- c. 3,5.
- d. 4,0.
- e. 5,0.

29. No desenho de um corte, as linhas contínuas e mais largas são utilizadas para representar:

- a. As paredes em corte.
 - b. O mobiliário em vista.
 - c. As paredes não cortadas.
 - d. As hachuras de concreto.
 - e. O madeiramento do telhado em vista.
-

30. Considere um desenho obtido pela interseção de um plano horizontal secante, a uma altura aproximada de 1,50 m em relação ao piso. Retirando a parte superior do desenho, obtém-se uma vista da sua parte inferior.

Esta descrição se relaciona com a planta de(a):

- a. situação.
 - b. elevação.
 - c. edificação.
 - d. cobertura.
 - e. locação.
-

31. O desenho da perspectiva isométrica é baseado num sistema de três semirretas que têm o mesmo ponto de origem e formam entre si três ângulos de:

- a. 60°.
 - b. 90°.
 - c. 100°.
 - d. 120°.
 - e. 180°.
-

32. O círculo, representado em perspectiva isométrica, tem sempre a forma parecida com uma:

- a. esfera.
- b. parábola.
- c. hipérbole.
- d. cordoide.
- e. elipse.

33. Em um projeto de esgoto sanitário doméstico, de conformidade com a norma técnica, o interior das tubulações, embutidas ou não, deve ser acessível por intermédio de dispositivos de inspeção.

Para garantir a acessibilidade aos elementos do sistema, deve ser respeitada, no mínimo, a seguinte condição: a distância entre dois dispositivos de inspeção não deve ser superior a:

- a. 5,00 m.
 - b. 15,00 m.
 - c. 20,00 m.
 - d. 25,00 m.
 - e. 30,00 m.
-

34. Em um projeto de esgoto sanitário doméstico, de conformidade com a norma técnica, devemos observar que a distância máxima de um desconector ao tubo ventilador, sendo o diâmetro nominal do ramal de descarga de 100 mm, é de:

- a. 1,20 m.
 - b. 1,80 m.
 - c. 2,40 m.
 - d. 3,00 m.
 - e. 3,60 m.
-

35. Ao projetarmos uma instalação elétrica domiciliar, devemos considerar que as dimensões internas dos eletrodutos devem permitir instalar e retirar facilmente os condutores ou cabos após a instalação dos eletrodutos e acessórios.

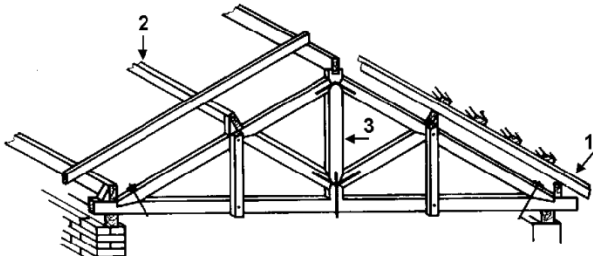
A taxa máxima de ocupação em relação à área da seção transversal dos eletrodutos, no caso de três ou mais condutores ou cabos, **não** deverá ser superior a:

- a. 30%.
- b. 40%.
- c. 50%.
- d. 60%.
- e. 70%.

36. Em um projeto arquitetônico, a vista superior e vista de frente da edificação desenhada são, pela ordem, denominadas de:

- a. () elevação e planta baixa.
- b. () planta e fachada lateral.
- c. () planta de situação e corte longitudinal.
- d. (X) planta de cobertura e fachada frontal.
- e. () corte longitudinal e elevação.

37. Considere a figura abaixo:



Indique pela ordem numérica o nome das peças componentes da estrutura de um telhado.

- a. () 1. terço; 2. frechal; 3. caibro
- b. () 1. pendural; 2. caibro; 3. escora
- c. () 1. perna; 2. frechal; 3. cumeeira
- d. () 1. caibro; 2. asna; 3. perna
- e. (X) 1. caibro; 2. terço; 3. pendural

38. No AutoCad, o OBJECT SNAP que poderá ser habilitado ou desabilitado na janela de diálogo correspondente, e permite capturar no desenho a menor distância entre duas entidades, é o:

- a. (X) Nearest.
- b. () Endpoint.
- c. () Midpoint.
- d. () Intersection.
- e. () Paralel.

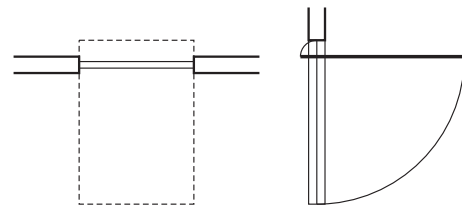
39. Identifique se são verdadeiras (V) ou falsas (F) as afirmativas abaixo, em relação as normas de desenho arquitetônico (NBR 6492).

- () As cotas de nível devem ser expressas em metros.
- () As cotas da edificação devem ser expressas em centímetros.
- () O concreto em corte deve ser graficado por hachuras.
- () As áreas dos compartimentos devem ser expressas em metro quadrado.

Assinale a alternativa que indica a sequência **correta**, de cima para baixo.

- a. () V-V-F-V
- b. () V-V-F-F
- c. (X) V-F-F-V
- d. () V-F-F-F
- e. () F-V-F-V

40. Analise a figura abaixo:



A figura representa, em desenho arquitetônico, a convenção de qual tipo de porta?

- a. () De correr
- b. () De enrolar
- c. () Corrediça
- d. () Pivotante
- e. (X) Basculante



**FEPESE • Fundação de Estudos e
Pesquisas Sócio-Econômicos**
Campus Universitário • UFSC
88040-900 • Florianópolis • SC
Fone/Fax: (48) 3953-1000
<http://www.fepese.org.br>